

交通部114年公共工程生態檢核執行情形

一、依據「公共工程生態檢核注意事項」(以下簡稱注意事項)第13點第2項規定，於每年二月二十八日前，將前一年度執行生態檢核情形，送本會備查辦理。

二、作業規定建立情形：

(一)為落實公共工程生態檢核計畫執行情形，本部業於109年10月16日(交路字第1090028800號)及109年3月24日(交路字第1090007840號)函請所屬機關(構)，分就下列事項辦理：

1. 加強工程全生命週期審核及管控工作，適時滾動檢討修訂生態檢核相關規定或執行參考手冊。
2. 落實公共工程生態檢核資訊之公開，建置生態檢核專區。
3. 工程各作業階段之生態檢核及保育作業等工作，持續辦理相關教育訓練或案例宣導，並將相關資料公開於專屬網站內。
4. 符合生態檢核作業準則之中央自辦及補助各地方政府案件，落實相關管考作業。

(二)另為協助本部各工程主辦機關落實各階段生態檢核資訊即時公開工作，並使工程計畫主管機關建立之生態檢核資訊公開平台更加友善完整，且為提升公共工程生態調查資料的應用及有效性，促進生態調查資料整合及共享，本部業於112年4月26日函轉行政院公共工程委員會112年4月24日工程技字第1120200360號函就「公共工程生態檢核資訊公開作業指引」請部屬機關(構)配合辦理；並為強化各所屬機關落實生態檢核管控機制(含預算控管)，本部112年7月6日函轉行政院公共工程委員會112年6月29日工程技字第1120200598號函就前揭議題研商會議紀錄，請各所屬機關(構)配合辦理。

(三)本部已責成所屬單位訂定生態檢核機制、作業手冊、計畫審核及管控機制，為持續滾動檢討精進生態檢核相關機制，本部於114年5月28日以交路字第1141101408號函請各所屬機關(構)就業務特性訂定作業流程。本部各所屬機關(構)之生態檢核機制、作業手冊、計畫審核及管控機制辦理情形如下：

1. 公路局依據注意事項，於108年7月29日訂定「省道公路工程生態檢核執行參考手冊」，並配合注意事項歷次修正，於113年9月4日修訂進版，並已更名為「公路局生態檢核執行參考手冊」，為工程全生命週期各階段(含可行性評估、綜合規劃、設計、施工及維護管理)訂定工作目標、流程及

內容。【詳公路局官網\公路工程\公路景觀\生態檢核專區\
生態檢核作業規定，網址：
<https://www.thb.gov.tw/cl.aspx?n=100>】

2. 高速公路局已訂定「高速公路工程生態檢核執行參考手冊」，並於108年3月6日函頒所屬單位執行，並於114年3月3日前更新「高速公路工程生態檢核執行參考手冊」。行政院公共工程委員會修正之「公共工程生態檢核注意事項」，高速公路局採同步函知局屬機關配合，並於官網「生態檢核相關資訊專區」更新方式辦理。
3. 鐵道局依據行政院公共工程委員會106年4月25日公布之「公共工程生態檢核注意事項」，生態檢核相關管控機制已納入 ISO 管理機制執行，並於「RBH-2-D01可行性研究程序」、「RBH-2-D02綜合規劃程序」、「RBH-2-P03-招標訂約程序」、「RBH-2-C03重大公共工程證照許可及開工注意事項程序」及「RBH-2-S02-環境保護檢查程序」等相關 ISO 文件，增列各階段配合生態檢核辦理事項，並持續滾動檢討辦理。另依據行政院公共工程委員會114年查核本部公共工程生態檢核訪視紀錄，建請鐵道局仍須訂定相關作業機制，爰為協助鐵道局所屬機關(單位)辦理生態檢核作業，於114年起研擬「鐵道局生態檢核執行參考手冊」，並已於115年1月2日訂頒實施，期能提供計畫各階段工作指引參考。
4. 國營臺灣鐵路股份有限公司已於113年1月1日訂定「鐵路工程生態檢核執行手冊」，並據以執行。
5. 民用航空局辦理工程多屬原構造物範圍內之整建或改建工程、規劃取得綠建築之建築工程，爰如需辦理生態檢核，則依行政院公共工程委員會所訂「公共工程生態檢核資訊公開作業指引」及「公共工程生態檢核注意事項」等相關規定執行生態檢核，專有之生態檢核機制相關作業原則目前辦理中。
6. 桃園國際機場股份有限公司已於115年2月11日訂定「桃園國際機場股份有限公司機場工程生態檢核參考作業手冊」，並據以執行。
7. 航港局已於114年12月18日函頒「交通部航港局生態檢核注意事項執行參考手冊」，並置於該局官網\為民服務\資訊公開\生態檢核專區。

8. 臺灣港務股份有限公司已於108年12月訂定「臺灣港務股份有限公司港埠工程生態檢核注意事項執行參考作業手冊」，並於113年10月8日配合頒布之條文進行修正，且據以執行。
9. 觀光署生態檢核作業規定辦理情形：
 - (1) 觀光署機關改制前為觀光局，已分別以108年7月1日觀技字第1084000847號函訂定「交通部觀光局各國家風景區管理處觀光工程生態檢核作業方案」及108年7月1日觀技字第10840008471號函訂定「交通部觀光局補助各縣市政府觀光工程生態檢核作業方案」，後續因應行政院公共工程委員會109年及110年陸續修正「公共工程生態檢核注意事項」，故重新檢討修正前述作業方案，並於111年7月18日觀技字第1114001362號函及觀技字第11140013621號函分別修訂「各國家風景區管理處觀光工程生態檢核作業方案」及「補助各縣市政府觀光工程生態檢核作業方案」。
 - (2) 因行政院公共工程委員會112年間陸續召開「強化機關落實生態檢核管控機制（含預算管控）」研商會議，並再次修正前述生態檢核注意事項及函頒「公共工程生態檢核實務問答集（112年11月初版）」，爰觀光署為強化各國家風景區管理處及縣市政府申請補助案，自評免辦理生態檢核之審查機制，並將縣市政府各階段生態檢核執行情形，作為經費核撥及為落實生態檢核納入爾後減列補助經費額度或比率之參據，爰該署已於113年1月25日再次修正「各國家風景區管理處觀光工程生態檢核作業方案」及「補助各縣市政府觀光工程生態檢核作業方案」。
10. 中央氣象署於112年11月7日訂定「中央氣象署生態檢核注意事項執行參考手冊」。
11. 運輸研究所頒定之「交通部運輸研究所公共工程生態檢核注意事項執行參考手冊」，業於115年1月8日修訂完妥，並公告於該所官網。
12. 中華郵政股份有限公司於114年6月19日更新「中華郵政股份有限公司生態檢核注意事項執行參考手冊」，並據以執行。

三、生態檢核案件辦理情形統計結果（含補助地方政府案件）：

- (一)交通部各所屬機關(構)114年勞務技術服務計706件(需辦理生態檢核總件數141件、未依規定辦理總件數計0件，不需辦理生態檢核總件數565件，詳如表1)。
- (二)交通部各所屬機關(構)114年工程標計2,219件(需辦理生態檢核總件數216件、未依規定辦理總件數計0件，不需辦理生態檢核總件數2,003件，詳如表2)。

表1 交通部各所屬機關(構)114年勞務類技術服務決標案件辦理生態檢核執行情形統計表

機關別	決標總件數(A) (A=B+C)	不需辦理生態檢核件數(B)	應辦理生態檢核件數(C) (C=D+E)	依規定辦理生態檢核件數(D)	未依規定辦理生態檢核件數(E)	未依規定辦理生態檢核件數比率%(F) (F=E/C)	說明
公路局	2	2	0	0	0	0%	
北區養護工程分局	24	20	4	4	0	0%	
中區養護工程分局	44	42	2	2	0	0%	
南區養護工程分局	14	12	2	2	0	0%	
東區養護工程分局	26	22	4	4	0	0%	
雲嘉南區養護工程分局	21	12	9	9	0	0%	
北區公路新建工程分局	10	5	5	5	0	0%	
南區公路新建工程分局	8	1	7	7	0	0%	
蘇花公路改善工程處	3	2	1	1	0	0%	
公路人員訓練所	2	2	0	0	0	0%	
工程材料技術所	1	1	0	0	0	0%	
臺北市區監理所	0	0	0	0	0	0%	
臺北區監理所	2	2	0	0	0	0%	
新竹區監理所	0	0	0	0	0	0%	
臺中區監理所	1	1	0	0	0	0%	
嘉義區監理所	0	0	0	0	0	0%	
高雄市區監理所	0	0	0	0	0	0%	
高雄區監理所	0	0	0	0	0	0%	
小計	158	124	34	34	0	0%	
公路局補助地方政府案件							

機關別	決標 總件數 (A) (A=B+C)	不需辦理 生態檢核 件數 (B)	應辦理生 態檢核件 數(C) (C=D+E)	依規定辦 理生態檢 核件數 (D)	未依規定 辦理生態 檢核件數 (E)	未依規定 辦理生態 檢核件數 比率% (F) (F=E/C)	說明
基隆市	0	0	0	0	0	0%	公路局補 助地方政 府案件
臺北市	0	0	0	0	0	0%	
新北市	3	2	1	1	0	0%	
桃園市	1	1	0	0	0	0%	
新竹縣	10	9	1	1	0	0%	
新竹市	1	1	0	0	0	0%	
連江縣	0	0	0	0	0	0%	
金門縣	0	0	0	0	0	0%	
苗栗縣	16	9	7	7	0	0%	
臺中市	7	7	0	0	0	0%	
彰化縣	8	7	1	1	0	0%	
南投縣	2	0	2	2	0	0%	
高雄市	1	1	0	0	0	0%	
屏東縣	7	6	1	1	0	0%	
臺東縣	0	0	0	0	0	0%	
澎湖縣	6	6	0	0	0	0%	
宜蘭縣	8	5	3	3	0	0%	
花蓮縣	0	0	0	0	0	0%	
雲林縣	11	10	1	1	0	0%	
嘉義縣	5	3	2	2	0	0%	
嘉義市	0	0	0	0	0	0%	
臺南市	2	2	0	0	0	0%	
國立海洋科技 博物館	1	1	0	0	0	0%	
小計	89	70	19	19	0	0%	
高速公路局	46	31	15	15	0	0%	
小計	46	31	15	15	0	0%	
鐵道局	8	7	1	1	0	0%	
東部工程分局	4	2	2	2	0	0%	
北部工程分局	17	10	7	7	0	0%	
中部工程分局	2	1	1	1	0	0%	
南部工程分局	14	6	8	8	0	0%	

機關別	決標 總件數 (A) (A=B+C)	不需辦理 生態檢核 件數 (B)	應辦理生 態檢核件 數(C) (C=D+E)	依規定辦 理生態檢 核件數 (D)	未依規定 辦理生態 檢核件數 (E)	未依規定 辦理生態 檢核件數 比率% (F) (F=E/C)	說明
小計	45	26	19	19	0	0%	
臺鐵公司						0%	
工務處	39	38	1	1	0	0%	
電務處	13	13	0	0	0	0%	
機務處	1	1	0	0	0	0%	
專案工程處	3	2	1	1	0	0%	
南區營運處	1	1	0	0	0	0%	
小計	57	55	2	2	0	0%	
民用航空局	98	98	0	0	0	0%	
小計	98	98	0	0	0	0%	
桃機公司	9	9	0	0	0	0%	
小計	9	9	0	0	0	0%	
航港局	5	5	0	0	0	0%	
小計	5	5	0	0	0	0%	
航港局補助地方政府案件							
屏東縣	1	1	0	0	0	0%	航港局補 助地方政 府案件
澎湖縣	1	1	0	0	0	0%	
小計	2	2	0	0	0	0%	
港務公司	4	4	0	0	0	0%	
基隆分公司	25	24	1	1	0	0%	
臺中分公司	7	7	0	0	0	0%	
高雄分公司	19	18	1	1	0	0%	
花蓮分公司	9	9	0	0	0	0%	
小計	64	62	2	2	0	0%	
觀光署	0	0	0	0	0	0%	
東北角風管處	3	2	1	1	0	0%	
東海岸風管處	3	3	0	0	0	0%	
縱谷風管處	3	1	2	2	0	0%	
澎湖風管處	3	2	1	1	0	0%	
馬祖風管處	0	0	0	0	0	0%	
北觀風管處	4	1	3	3	0	0%	

機關別	決標 總件數 (A) (A=B+C)	不需辦理 生態檢核 件數 (B)	應辦理生 態檢核件 數(C) (C=D+E)	依規定辦 理生態檢 核件數 (D)	未依規定 辦理生態 檢核件數 (E)	未依規定 辦理生態 檢核件數 比率% (F) (F=E/C)	說明
參山風管處	6	6	0	0	0	0%	
日月潭風管處	7	7	0	0	0	0%	
阿里山風管處	0	0	0	0	0	0%	
雲嘉南風管處	4	3	1	1	0	0%	
西拉雅風管處	2	2	0	0	0	0%	
茂林風管處	9	1	8	8	0	0%	
大鵬灣風管處	0	0	0	0	0	0%	
小計	44	28	16	16	0	0%	
觀光署補助地方政府案件							
臺北市	0	0	0	0	0	0%	觀光署補 助地方政 府案件
新北市	4	2	2	2	0	0%	
基隆市	1	0	1	1	0	0%	
桃園市	5	2	3	3	0	0%	
新竹縣	4	1	3	3	0	0%	
新竹市	1	1	0	0	0	0%	
苗栗縣	4	3	1	1	0	0%	
臺中市	7	2	5	5	0	0%	
彰化縣	5	3	2	2	0	0%	
雲林縣	4	1	3	3	0	0%	
南投縣	3	2	1	1	0	0%	
嘉義縣	1	1	0	0	0	0%	
嘉義市	8	8	0	0	0	0%	
臺南市	5	4	1	1	0	0%	
高雄市	4	3	1	1	0	0%	
屏東縣	6	4	2	2	0	0%	
宜蘭縣	3	0	3	3	0	0%	
花蓮縣	1	1	0	0	0	0%	
臺東縣	2	1	1	1	0	0%	
金門縣	4	2	2	2	0	0%	
澎湖縣	3	3	0	0	0	0%	
連江縣	2	1	1	1	0	0%	

機關別	決標 總件數 (A) (A=B+C)	不需辦理 生態檢核 件數 (B)	應辦理生 態檢核件 數(C) (C=D+E)	依規定辦 理生態檢 核件數 (D)	未依規定 辦理生態 檢核件數 (E)	未依規定 辦理生態 檢核件數 比率% (F) (F=E/C)	說明
小計	77	45	32	32	0	0%	
中央氣象署	7	5	2	2	0	0%	
小計	7	5	2	2	0	0%	
運輸研究所	1	1	0	0	0	0%	
小計	1	1	0	0	0	0%	
郵政公司	4	4	0	0	0	0%	
小計	4	4	0	0	0	0%	
總計	706	565	141	141	0	0%	

表2 交通部各所屬機關(構)114年工程標決標案件辦理生態檢核
執行情形統計表

機關別	決標 總件數 (A) (A=B+C)	不需辦理 生態檢核 件數 (B)	應辦理生 態檢核件 數(C) (C=D+E)	依規定辦 理生態檢 核件數 (D)	未依規定 辦理生態 檢核件數 (E)	未依規定 辦理生態 檢核件數 比率% (F) (F=E/C)	說明
公路局	0	0	0	0	0	0%	
北區養護工程 分局	222	222	0	0	0	0%	
中區養護工程 分局	253	244	9	9	0	0%	
南區養護工程 分局	234	233	1	1	0	0%	
東區養護工程 分局	228	226	2	2	0	0%	
雲嘉南區養護 工程分局	161	156	5	5	0	0%	
北區公路新建 工程分局	18	7	11	11	0	0%	
南區公路新建 工程分局	3	0	3	3	0	0%	
蘇花公路改善 工程處	7	4	3	3	0	0%	
公路人員訓練 所	0	0	0	0	0	0%	
工程材料技術 所	0	0	0	0	0	0%	
臺北市區監理 所	1	1	0	0	0	0%	
臺北區監理所	2	2	0	0	0	0%	

機關別	決標 總件數 (A) (A=B+C)	不需辦理 生態檢核 件數 (B)	應辦理生 態檢核件 數(C) (C=D+E)	依規定辦 理生態檢 核件數 (D)	未依規定 辦理生態 檢核件數 (E)	未依規定 辦理生態 檢核件數 比率% (F) (F=E/C)	說明
新竹區監理所	0	0	0	0	0	0%	
臺中區監理所	0	0	0	0	0	0%	
嘉義區監理所	0	0	0	0	0	0%	
高雄市區監理所	0	0	0	0	0	0%	
高雄區監理所	1	1	0	0	0	0%	
小計	1130	1096	34	34	0	0%	
公路局補助地方政府案件							
基隆市	1	1	0	0	0	0%	公路局補助地方政府案件
臺北市	0	0	0	0	0	0%	
新北市	9	6	3	3	0	0%	
桃園市	3	3	0	0	0	0%	
新竹縣	13	11	2	2	0	0%	
新竹市	0	0	0	0	0	0%	
連江縣	1	1	0	0	0	0%	
金門縣	0	0	0	0	0	0%	
苗栗縣	21	17	4	4	0	0%	
臺中市	9	9	0	0	0	0%	
彰化縣	13	13	0	0	0	0%	
南投縣	10	10	0	0	0	0%	
高雄市	6	6	0	0	0	0%	
屏東縣	22	18	4	4	0	0%	
臺東縣	16	15	1	1	0	0%	
澎湖縣	5	5	0	0	0	0%	
宜蘭縣	8	7	1	1	0	0%	
花蓮縣	2	2	0	0	0	0%	
雲林縣	40	39	1	1	0	0%	

機關別	決標 總件數 (A) (A=B+C)	不需辦理 生態檢核 件數 (B)	應辦理生 態檢核件 數(C) (C=D+E)	依規定辦 理生態檢 核件數 (D)	未依規定 辦理生態 檢核件數 (E)	未依規定 辦理生態 檢核件數 比率% (F) (F=E/C)	說明
嘉義縣	24	21	3	3	0	0%	
嘉義市	1	0	1	1	0	0%	
臺南市	13	13	0	0	0	0%	
交通部觀光署 大鵬灣國家風 景區管理處	1	0	1	1	0	0%	
小計	218	197	21	21	0	0%	
高速公路局	45	32	13	13	0	0%	
小計	45	32	13	13	0	0%	
鐵道局	1	0	1	1	0	0%	
東部工程分局	21	5	16	16	0	0%	
北部工程分局	22	4	18	18	0	0%	
中部工程分局	10	4	6	6	0	0%	
南部工程分局	26	1	25	25	0	0%	
小計	80	14	66	66	0	0%	
臺鐵公司	0	0	0	0	0	0%	
工務處	202	202	0	0	0	0%	
電務處	42	42	0	0	0	0%	
機務處	8	8	0	0	0	0%	
專案工程處	14	13	1	1	0	0%	
南區營運處	0	0	0	0	0	0%	
小計	266	265	1	1	0	0%	
民用航空局	53	53	0	0	0	0%	
小計	53	53	0	0	0	0%	
桃機公司	21	21	0	0	0	0%	
小計	21	21	0	0	0	0%	
航港局	4	4	0	0	0	0%	
小計	4	4	0	0	0	0%	

機關別	決標 總件數 (A) (A=B+C)	不需辦理 生態檢核 件數 (B)	應辦理生 態檢核件 數(C) (C=D+E)	依規定辦 理生態檢 核件數 (D)	未依規定 辦理生態 檢核件數 (E)	未依規定 辦理生態 檢核件數 比率% (F) (F=E/C)	說明
航港局補助地方政府案件							
屏東縣	2	2	0	0	0	0%	航港局補 助地方政 府案件
臺東縣	2	2	0	0	0	0%	
連江縣	3	3	0	0	0	0%	
澎湖縣	3	3	0	0	0	0%	
小計	10	10	0	0	0	0%	
港務公司	1	1	0	0	0	0%	
基隆分公司	42	42	0	0	0	0%	
臺中分公司	36	36	0	0	0	0%	
高雄分公司	67	64	3	3	0	0%	
花蓮分公司	16	16	0	0	0	0%	
小計	162	159	3	3	0	0%	
觀光署	0	0	0	0	0	0%	
東北角風管處	21	18	3	3	0	0%	
東海岸風管處	5	3	2	2	0	0%	
縱谷風管處	17	10	7	7	0	0%	
澎湖風管處	6	5	1	1	0	0%	
馬祖風管處	7	6	1	1	0	0%	
北觀風管處	13	6	7	7	0	0%	
參山風管處	18	14	4	4	0	0%	
日月潭風管處	11	8	3	3	0	0%	
阿里山風管處	10	2	8	8	0	0%	
雲嘉南風管處	8	7	1	1	0	0%	
西拉雅風管處	4	4	0	0	0	0%	
茂林風管處	8	1	7	7	0	0%	
大鵬灣風管處	7	6	1	1	0	0%	

機關別	決標 總件數 (A) (A=B+C)	不需辦理 生態檢核 件數 (B)	應辦理生 態檢核件 數(C) (C=D+E)	依規定辦 理生態檢 核件數 (D)	未依規定 辦理生態 檢核件數 (E)	未依規定 辦理生態 檢核件數 比率% (F) (F=E/C)	說明
小計	135	90	45	45	0	0%	
觀光署補助地方政府案件							
臺北市	0	0	0	0	0	0%	觀光署補 助地方政 府案件
新北市	4	2	2	2	0	0%	
基隆市	1	0	1	1	0	0%	
桃園市	5	2	3	3	0	0%	
新竹縣	4	1	3	3	0	0%	
新竹市	1	1	0	0	0	0%	
苗栗縣	4	3	1	1	0	0%	
臺中市	7	2	5	5	0	0%	
彰化縣	5	3	2	2	0	0%	
雲林縣	4	1	3	3	0	0%	
南投縣	3	2	1	1	0	0%	
嘉義縣	1	1	0	0	0	0%	
嘉義市	8	8	0	0	0	0%	
臺南市	5	4	1	1	0	0%	
高雄市	4	3	1	1	0	0%	
屏東縣	6	4	2	2	0	0%	
宜蘭縣	3	0	3	3	0	0%	
花蓮縣	1	1	0	0	0	0%	
臺東縣	2	1	1	1	0	0%	
金門縣	4	2	2	2	0	0%	
澎湖縣	3	3	0	0	0	0%	
連江縣	2	1	1	1	0	0%	
小計	77	45	32	32	0	0%	
中央氣象署	4	3	1	1	0	0%	

機關別	決標 總件數 (A) (A=B+C)	不需辦理 生態檢核 件數 (B)	應辦理生 態檢核件 數(C) (C=D+E)	依規定辦 理生態檢 核件數 (D)	未依規定 辦理生態 檢核件數 (E)	未依規定 辦理生態 檢核件數 比率% (F) (F=E/C)	說明
小計	4	3	1	1	0	0%	
運輸研究所	1	1	0	0	0	0%	
小計	1	1	0	0	0	0%	
郵政公司	13	13	0	0	0	0%	
小計	13	13	0	0	0	0%	
總計	2,219	2,003	216	216	0	0%	

四、生態檢核案件落實情形：

(一)本部業於109年3月24日函請所屬(交路字第1090007840號)就符合生態檢核作業準則之中央自辦及補助地方政府案件，符合落實相關管考作業。

(二)114年度本部各所屬機關(構)之決標案件，勞務技術服務計706件，工程標計2,219件，其中符合應辦理生態檢核案件勞務技術服務計141件，工程標計216件，均依注意事項第12點及第13點第1項第2款規定辦理，各機關(構)辦理情形如下所示：

1. 公路局暨所屬工程單位均依注意事項第12點填具生態檢核自評表及第13點第1項第2款第2目規定辦理適時公開相關資訊，114年該局辦理抽查決標案件之無需辦理生態檢核案件共15件，其中14件符合相關規定，1件誤植為無需辦理生態檢核(已修正為應辦理生態檢核)。
2. 高速公路局均依注意事項第12點及第13點第1項第2款第2目規定辦理，該局114年抽查12件無需辦理生態檢核案件，其中有1件為應辦理生態檢核案件誤植為無需辦理生態檢核案件，已配合更正。
3. 鐵道局暨所屬工程單位，均依注意事項第12點填具生態檢核自評表及第13點第1項第2款第2目規定辦理適時公開相關資訊，114年度該局暨所屬工程單位決標案件中勞務類技術服務計145件，工程標計80件，無需辦理生態檢核總件數共計40件，經檢視無辦理生態檢核之案件皆符合無須辦理之條件。

4. 國營臺灣鐵路股份有限公司檢視確認該公司並無應辦理生態檢核資訊，而未依注意事項第12點及第13點第1項第2款第2目規定辦理之案件。
5. 民用航空局114年辦理工程均屬「原構造物範圍內之整建或改建工程、規劃取得綠建築之建築工程」，因不在生態檢核適用範圍，爰該局尚無工程生態檢核辦理情形案件，或可供應對措施案件資料。
6. 桃園國際機場股份有限公司生態檢核案件落實辦理情形：
 - (1) 桃園國際機場股份有限公司114年之決標案件，勞務類技術服務計9件，工程標計21件，無符合需辦理生態檢核案件。
 - (2) 桃園國際機場股份有限公司114年計辦理20件工程督導及3件本部授權查核，執行過程比照施工查核辦理，抽查結果無符合應辦理生態檢核案件。
 - (3) 配合行政院公共工程委員會每月抽查決標案件，抽查結果無填報錯誤情事。
7. 航港局生態檢核案件落實辦理情形：
 - (1) 航港局辦理及補助地方政府案件，均符合「公共工程生態檢核注意事項」第2點規定，無應辦理生態檢核案件。
 - (2) 航港局114年度分別對受補助地方政府及局內工程辦理查核及工程督導共計4次，受查核及督導之工程均符合公共工程生態檢核注意事項第2點規定，另本部查核該局工程1件，經檢視亦符合公共工程生態檢核注意事項第2點規定。
 - (3) 航港局抽查局內工程共6件，查該局辦理之「燈塔文物館棟、辦公室棟建築物耐震能力詳細評估委託技術服務」決標公告誤植屬「評估無涉及生態環境保育議題之原構造物範圍內整建或改善之工程，且經上級機關審查確認」經洽辦理單位釐清已於114年10月20日更新決標公告為「維護管理相關工程」。
8. 臺灣港務股份有限公司生態檢核案件落實辦理情形：
 - (1) 臺灣港務股份有限公司114年之決標案件，勞務類技術服務計64件，須辦理生態檢核件數2件；工程標計162件，

須辦理生態檢核案件計3件。前揭不須辦理者係符合符合「公共工程生態檢核注意事項」第二項第(三)點「原構造物範圍內之整建」、第(四)點「已開發場所之工程」及第(六)點「維護管理相關工程」之案件，無需辦理生態檢核，另針對生態檢核辦理，均需由該公司會同生態檢核團隊或生態背景人員進行實際勘查作業，並依「公共工程生態檢核注意事項」第十二項落實填具公共工程生態檢核自評表，檢附檢核事項結果之佐證資料、生態檢核工作所辦理之生態資料蒐集、調查及評析、現場勘查及生態保育原則、對策及措施研擬等過程及結果之文件紀錄。

- (2)臺灣港務股份有限公司除配合本部不定期工程查核，該公司也不定期實施內部稽核及在建工程無預警抽查，按時按月檢視確認填報之正確性，針對無辦理生態檢核案件按月定期進行抽查，以檢視確認填報之正確性，也針對各案是否有依行政院公共工程委員會「公共工程生態檢核注意事項」規定辦理，並由委託之生態顧問公司協助盤點該公司案件，針對有涉及環境敏感議題之案件提出辦理生態檢核需求建議。

9. 觀光署生態檢核案件落實辦理情形：

- (1)觀光署114年各國家風景區管理處及補助地方政府發包案件，尚無應辦理生態檢核而未依規定辦理之案件。
- (2)觀光署114年度共針對所屬國家風景區管理處及補助縣市政府案件辦理19件工程督導(或代本部查核)作業，執行過程比照行政院公共工程委員會施工查核作業模式，填報施工督導作業檢核表，各工程不適用生態檢核注意事項辦理生態檢核原因如表3：

表3 交通部觀光署114年督導或查核情形

序號	工程名稱	主辦	辦理性質	辦理日期	不適用生態檢核注意事項原因
1	灣域截導流南平東段改善工程	大鵬灣	工程督導	114.01.21	已邀請生態專家學者及NGO團體確認，無須辦理生態檢核
2	台18周邊肖楠母樹林遊憩服務設施改善工程	阿里山	工程督導	114.03.18	已邀請生態專家學者及NGO團體確認，無須辦理生態檢核
3	南雅旅遊服務中心新建工程案	東北角	工程督導	114.06.18	已依規定辦理生態檢核
4	松柏崙至大竹湖自行車道串聯工程	日月潭	工程督導	114.06.30	已依規定辦理生態檢核
5	八卦山東外環東方公	參山	代部查核	114.07.14	已依規定辦理生態檢核

序號	工程名稱	主辦	辦理性質	辦理日期	不適用生態檢核注意事項原因
	園周邊環境優化工程(第二期)				
6	新威森林公園親子遊憩服務設施興建工程	茂林	工程督導	114.07.28	規劃取得綠建築標章並納入生態範疇相關指標，無需辦理生態檢核
7	關子嶺遊憩系統設施及景觀改善工程	西拉雅	工程督導	114.08.11	已邀請生態專家學者及NGO團體確認，無須辦理生態檢核
8	羅山遊客中心展館設施整建工程	縱谷	工程督導	114.09.25	已邀請生態專家學者及NGO團體確認，無須辦理生態檢核
9	鯉魚潭潭西南段水岸碼頭營造工程	縱谷	代部查核	114.09.26	已邀請生態專家學者及NGO團體確認，無須辦理生態檢核
10	赤崁浮動碼頭及附屬設施改建工程	澎湖	代部查核	114.10.27	已邀請生態專家學者及NGO團體確認，無須辦理生態檢核
11	114年南竿鄉四維生態園區景觀營造工程	馬祖	代部查核	114.11.13	已依規定辦理生態檢核
12	公二停車場廁所新建工程	大鵬灣	代部查核	114.11.26	已邀請生態專家學者及NGO團體確認，無須辦理生態檢核
13	布袋遊客中心出流管制及排水銜接工程	雲嘉南	代部查核	114.12.11	已邀請生態專家學者及NGO團體確認，無須辦理生態檢核
14	秀姑巒溪遊客中心重建工程	東海岸	代部查核	114.12.18	規劃取得綠建築標章並納入生態範疇相關指標，無需辦理生態檢核
15	石門洞據點及周邊景觀改善工程	北觀	代部查核	114.12.26	已依規定辦理生態檢核
16	台3線阿婆彎景觀平台改善工程	嘉義縣	代部查核	114.03.19	已開發場所建工程，免辦理生態檢核
17	水映南瀛-葫蘆埤自然公園整體園區營造工程	臺南市	代部查核	114.08.25	已依規定辦理生態檢核
18	北竿鄉大坵遊客中心興建工程	連江縣	代部查核	114.11.14	規劃取得綠建築標章並納入生態面向相關指標之建築工程，無需辦理生態檢核
19	113年度崗山之眼遊憩品質提升工程	高雄市	代部查核	114.11.25	已開發場所建工程，免辦理生態檢核

10. 中央氣象署於新建工程技術服務契約中規定，應依循工程會「公共工程生態檢核注意事項」，並於設計規劃階段將生態檢核納入規劃設計成果並依各階段填報生態檢核自評表。該署114度決標4件工程案，3件屬維護管理相關工程，經檢視均符合工程類別。

11. 運輸研究所114年抽查114年1件工程標決標案件填報無需辦理生態檢核，抽查結果仍無需辦理生態檢核。

12. 中華郵政股份有限公司114年之決標案件，勞務類技術服務計4件，工程標計13件，均無符合應辦理生態檢核案件。

五、統一友善資訊公開平台建置成果及公開內容：交通部業於108年7月建置完成「交通部生態檢核資訊平台」，本部所屬各機關(構)並已完成建置生態檢核資訊平台，且連結本部網站；並參考行政院公共工程委員會112年4月24日訂定之公共工程生態檢核資訊公開作業指引辦理生態檢核資訊公開相關事宜。

表4 交通部及所屬機關生態檢核資訊網址列表

機關	生態檢核資訊網
交通部	https://www.motc.gov.tw/ch/app/onemessages_list?lang=ch&folderName=ch&id=2053
公路局	https://www.thb.gov.tw/cl.aspx?n=100
高速公路局	https://www.freeway.gov.tw/Publish.aspx?cnid=3289
鐵道局	https://www.rb.gov.tw/showpage.php?lmenuid=10&smenuid=71&tmenuid=424&infoid=1950
國營臺灣鐵路股份有限公司	https://www.railway.gov.tw/tra-tip-web/adr/customized_info?I=B0dk83yFNKcjlMqk2Ry9eelG92GoE9fk0cotriievlbSRdxJqwn7J00bvHLFRtRC
民用航空局	https://www.caa.gov.tw/Article.aspx?a=3407&lang=1
桃機公司	https://www.taoyuanairport.com.tw/public ecology
航港局	https://www.motcmpb.gov.tw/Information?siteId=1&nodeId=10102
臺灣港務股份有限公司	https://www.twport.com.tw/opendata/Articles?a=143
觀光署	https://admin.taiwan.net.tw/zhengfuzixun/FilePage?a=75
中央氣象署	https://www.cwa.gov.tw/V8/C/D/eco_check.html
運輸研究所	https://www.iot.gov.tw/zh_tw/service/opendata/eco
中華郵政股份有限公司	https://www.post.gov.tw/post/internet/Message/index.jsp?ID=1612850801998

(一)公路局生態檢核資訊公開平台網頁路徑：公路局官網\公路工程\公路景觀\生態檢核專區，網址：<https://www.thb.gov.tw/cl.aspx?n=100>。公開資訊內容為工程基本資料、各階段生態檢核資訊、預期效益及公民參與情形等項目，除階段性工作尚未完成之案件外，餘均依公共工程生態檢核注意事項第13點第1項第2款規定適時公開資訊內容。

(二)高速公路局已於官網「主題宣導」之「永續發展環境復育」單元內新闢「生態檢核相關資訊專區」公開資訊，網址為

<https://www.freeway.gov.tw/Publish.aspx?cnid=3289>。

- (三) 鐵道局生態檢核資訊公開平台網頁路徑：
<https://www.rb.gov.tw/showpage.php?lmenuid=10&smenuid=71&tmenuid=424&inford=1950>。公開資訊內容為工程基本資料、各階段生態檢核資訊及預期效益等項目，114年研訂「鐵道局生態檢核執行參考手冊」，已頒訂實施並公布於該局網頁專區。
- (四) 國營臺灣鐵路股份有限公司檢核資訊公開平台網頁路徑：臺鐵公司官網\關於臺鐵\政令宣導\生態檢核專區生態檢核專區資訊平台網址：
https://www.railway.gov.tw/tra-tip-web/adr/customized_info?I=BOdk83yFNKcj1mQk2Ry9eelG92GoE9fkOcotriiev1bSRdxJqwn7JO0bvHLFRtRC。公開資訊內容包括「鐵路工程生態檢核執行手冊」、「設計階段民眾參與會議資料」、「生態檢核成果報告」及「業務聯絡資訊」。
- (五) 民用航空局公共工程「生態檢核專區」已109年12月24日建置完成，置放生態檢核相關文件，連結網址如下：
<https://www.caa.gov.tw/Article.aspx?a=3407&lang=1>。
- (六) 桃園國際機場股份有限公司生態檢核專區網址：
<https://www.taoyuanairport.com.tw/publicecology>。該公司定期於公司官網公共工程生態檢核專區公告第三航站區建設計畫生態調查報告、鳥相調查報告及生態檢核教育訓練辦理情形。
- (七) 航港局網站設置生態檢核專區路徑：航港局首頁/為民服務/資訊公開/生態檢核專區，網址
<https://www.motcmpb.gov.tw/Information?siteId=1&nodeId=10102>。
- (八) 臺灣港務股份有限公司設置生態檢核專區路徑：港務公司全球資訊網/資訊公開/生態檢核，網址：
<https://www.twport.com.tw/opendata/Articles?a=143>。該公司於施工階段辦理施工查核時，也將生態檢核列為施工查核重點項目之一，並請各工程承辦人填列規定之表單。另為達環境民主決策的基礎要件，工程改善計畫之各階段生態檢核機制均須落實資訊公開作業，因此該公司已蒐集計畫施作區域既有生態環境及議題等資料，透過工程施作區域的現地勘查，並分別彙整各方之想法意見。

(九) 觀光署各風景區管理處相關生態檢核自評結果，均公開於各管理處行政資訊網，各管理處資訊公開網址如表5，公開內容至少應有自評結果表(內容包括工程案名、預算、位置、工程概要、工程性質及自評結果)。依據觀光署函頒生態檢核作業方案，如須辦理生態檢核，則各階段在「規劃設計」或「施工階段」均有納入民眾參與機制。

表5 交通部觀光署各國家風景區管理處生態檢核公開網址

機關別	網址(各管理處行政資訊網/政府資訊公開/觀光工程生態檢核)
東北角	https://admin.taiwan.net.tw/necoast-nsa/newsnecoast/NewsCategory?a=1078&c=163
東海岸	https://admin.taiwan.net.tw/eastcoast-nsa/newseastcoast/NewsCategory?a=1027&c=162
縱谷	https://admin.taiwan.net.tw/erv-nsa/newserv/NewsCategory?a=976&c=161
澎湖	https://admin.taiwan.net.tw/penghu-nsa/zhengfuzixunpenghu/NewsCategory?a=787&c=155
馬祖	https://admin.taiwan.net.tw/matsu-nsa/newsmatsu/NewsCategory?A=568&C=156
北觀	https://admin.taiwan.net.tw/northguan-nsa/newsnorthguan/NewsCategory?A=430&C=178
參山	https://admin.taiwan.net.tw/trimt-nsa/zhengfuzixuntrimt/NewsCategory?a=532&c=160
日月潭	https://admin.taiwan.net.tw/sunmoonlake/newssunmoonlake/NewsCategory?A=619&C=164
阿里山	https://admin.taiwan.net.tw/ali-nsa/newsali/NewsCategory?A=670&C=154
雲嘉南	https://admin.taiwan.net.tw/swcoast-nsa/zhengfuzixunswcoast/NewsCategory?a=737&c=158
西拉雅	https://admin.taiwan.net.tw/siraya-nsa/newssiraya/NewsCategory?a=823&c=157
茂林	https://admin.taiwan.net.tw/maolin-nsa/newsmaolin/NewsCategory?a=874&c=159
大鵬灣	https://admin.taiwan.net.tw/dbnsa/newsdbnsa/NewsCategory?a=925&c=153

(十) 中央氣象署生態檢核專區公布路徑：氣象署官網/資料/政府資訊/生態檢核專區。連結平台網址：https://www.cwa.gov.tw/V8/C/D/eco_check.html。公開內容包括該署生態檢核執行情形、注意事項執行參考手冊、工程會相關規定及相關函文。

(十一) 運輸研究所建置之生態檢核專區，於運研所官網首頁/服務專區/政府資訊/資訊公開專區/生態檢核專區，網址為 https://www.iot.gov.tw/zh_tw/service/opendata/eco。該所專人聯繫名單及公共工程生態檢核注意事項執行參考手冊業已公開，尚無公民參與之案件。

(十二) 中華郵政股份有限公司於該公司網頁政府資料開放專區內建置生態檢核資訊平台，網址為 <https://www.post.gov.tw/post/internet/Message/index.jsp?ID=1612850801998>。該公司公開內容包含「生態檢核注意事項執行參考手冊」、「公共工程生態檢核注意事項」及生態檢核相關教育訓練。

六、教育訓練辦理情形：如表6所示

表6 交通部114年生態檢核教育訓練辦理情形

機關	辦理單位	教育訓練名稱	課程內容	參訓對象	參訓人次	辦理場次	時數
公路局	公路局	環境影響評估訓練班	生態影響評估與保育對策、生態檢核機制說明	工程人員	20	1	2
公路局	北區養護工程分局	北分局114年度生態檢核教育訓練	生態檢核簡介與案例	工程人員、施工廠商	46	1	3
公路局	中區養護工程分局	交通部公路局中區養護工程分局114年度生態檢核教育訓練	公共工程生態檢核功能與目的、推動公路局生態友善作為及相關規定說明	工程人員	50	1	2
公路局	南區養護工程分局	公路局南區養護工程分局114年度生態檢核教育訓練	交通部公路局東區養護工程分局114年生態檢核教育訓練	工程人員	34	1	3
公路局	東區養護工程分局	東分局114年度公路工程生態檢核教育訓練	簡介生態檢核作業流程、生態友善措施及生態異常狀況案例分享	工程人員、監造單位、施工廠商	32	1	2
公路局	雲嘉南	交通部公路局雲嘉南	交通部公路局雲嘉南	工程人員	35	1	2

機關	辦理單位	教育訓練名稱	課程內容	參訓對象	參訓人次	辦理場次	時數
	區養護工程分局	區養護工程分局114年度生態檢核教育訓練	區養護工程分局114年度生態檢核教育	員、設計單位、施工廠商			
公路局	北區公路新建工程分局	東西向快速公路台76線(16k+607~20k+890)西湖至瓦礫段新建工程施工階段生態檢核114年度第1次教育訓練	本工程施工階段生態檢核教育訓練	工程人員、監造單位、施工廠商	28	1	3
公路局	北區公路新建工程分局	埔鹽施工處第8次生態教育訓練	本工程施工階段生態檢核教育訓練	施工廠商	31	1	3
公路局	北區公路新建工程分局	東西向快速公路台76線(16k+607~20k+890)西湖至瓦礫段新建工程施工階段生態檢核114年度第2次教育訓練	本工程施工階段生態檢核教育訓練	工程人員、監造單位、施工廠商	25	1	3
公路局	北區公路新建工程分局	台15線及台4線配合桃園國際機場擴建辦理改線工程生態檢核教育訓練	本工程施工階段生態檢核教育訓練	監造單位、施工廠商	21	1	3
公路局	北區公路新建工程分局	114年淡江大橋及其連絡道路計畫施工前、施工中季營運期間環境監測工作教育訓練	本工程施工階段生態檢核教育訓練	工程人員、設計單位、監造單位、施工廠商	26	1	8
公路局	南區公路新建工程分局	交通部公路局南區公路新建工程分局114年度生態檢核教育訓練	生態檢核實務及案例	工程人員、設計單	30	1	3

機關	辦理單位	教育訓練名稱	課程內容	參訓對象	參訓人次	辦理場次	時數
	局			位、施工廠商			
公路局	蘇花公路改善工程處	台9線280K+730~282K+100(三民聚落段)道路拓寬工程施工中生態檢核教育訓練	本工程施工階段生態檢核教育訓練	工程人員、監造單位、施工廠商	10	1	3
公路局	蘇花公路改善工程處	台9線303K+000~308+000(東里至東竹段)道路拓寬工程施工中生態檢核教育訓練	本工程施工階段生態檢核教育訓練	工程人員、監造單位、施工廠商	14	1	3
公路局	蘇花公路改善工程處	114年度「公路工程生態檢核」教育訓練	省道公路工程生態檢核	施工廠商	21	1	3
高速公路局	南分局	國道永續發展應用於國道植栽養護之探討	國內外永續發展趨勢、ESG 永續景觀及植栽養護工作實踐	南分局路容景觀承辦人員及一般勞務廠商	50	1	6
鐵道局	鐵道局	溼地對氣候變遷效應之減緩	國立臺灣師範大學永續管理與環境教育研究所方偉達教授介紹台灣濕地之保育策略及相關環境保護減輕措施	鐵道局同仁、4個工程分局同仁、中興工程顧問、亞新工程顧問、台灣世曦工程顧問、東	176	1	4

機關	辦理單位	教育訓練名稱	課程內容	參訓對象	參訓人次	辦理場次	時數
				達工程顧問等			
鐵道局	鐵道局	ESG 永續治理趨勢及氣候變遷挑戰與機會	國立臺灣大學生物環境系統工程學系童慶彬教授講授在極端氣候下之氣候變遷調適策略及如何避免氣候災難	鐵道局同仁、4個工程分局同仁、中興工程顧問、亞新工程顧問、台灣世曦工程顧問、東達工程顧問等	206	1	4
鐵道局	北部工程分局	環評專業講習	環評業務之認知及執行之落實與對施工環境之保護，減少環保單位現勘罰款，俾利工程順利推動	分局同仁、桃地計畫專管顧問、設計單位及轄管工程計畫之相關監造及施工廠商之人員	96人	1	4
鐵道局	中部工程分局	114年度健康週生態戶外體驗學習活動	探訪阿里山鄉達娜伊谷自然生態公園，透過實地觀察與導覽解說，認識當地自然生	分局同仁	147	5	4

機關	辦理單位	教育訓練名稱	課程內容	參訓對象	參訓人次	辦理場次	時數
			態系統與保育成果，並深入了解鄒族傳統文化中與自然共生的生活智慧，培養尊重自然與永續保育的環境素養。				
鐵道局	中部工程分局	114年度環境教育戶外體驗學習活動	探訪麥寮六輕園區，了解工業發展背後的环境挑戰與因應作為，認識園區在空氣防制、水資源再利用、海洋保育與生態營造等方面的努力，從實際案例中學習環境保護的重要性。	分局同仁	136	4	4
鐵道局	中部工程分局	生態環境保護教育訓練	生態檢核季野生保育教育訓練	嘉義延伸計畫監造單位及施工廠商	20	1	2
鐵道局	南部工程分局	碳管理概念基礎訓練	「PAS2080:2023建築及基礎建設碳管理概述」及「鐵道局導入碳管理工程排放估算平台簡介」	分局全體人員暨所屬工程之總顧問、細設及監造單位人員	35	1	3
鐵道局	南部工程分局	環境教育活動-拜訪樹爺爺-頂湖自然生態園區	帶領同仁實地走訪頂湖自然生態公園與頂湖步道，認識竹林步道、原始林棧道及生痕化石等自然景觀，	分局同仁	84	2	4

機關	辦理單位	教育訓練名稱	課程內容	參訓對象	參訓人次	辦理場次	時數
			透過實地體驗深化對山林生態的理解，培養珍惜自然與感恩環境的態度。				
民用航空局	民用航空局	114年公共工程生態檢核教育訓練	公共工程生態檢核實務研習課程	民用航空局所屬機關(構)員工	40	1	4
桃園國際機場股份有限公司	工程處	公共工程生態檢核實務教育訓練	生態檢核概述、實務案例及重要推動事項	工程處及所屬廠商	70	1	3
桃園國際機場股份有限公司	航務處	野生動物防治教育訓練	場域內外野生動物數量分析、威脅趨勢分析及重點鳥種之防治時程、案例分享。	航務處人員及野生動物防治相關人員	20	1	2
航港局	航港局	公共工程生態檢核作業說明與案例分享	1. 生態檢核機制介紹、重點工作項目、相關案例分享。 2. 航港局生態檢核工作重點	航港局工程辦理單位	13	1	3
臺灣港務股份有限公司	科進栢誠工程顧問有限公司	「114~115年國際(內)商港生態檢核工作暨工程減碳計畫委託技術服務」第一場次教育訓練	1. 港埠工程生態檢核需求判識流程實際操作較學。 2. 永續綠色工程之實務及研究工作，企業參訪參訪「盟鑫工業股份有限公司」。	港務公司工程及職業安全衛生承辦同仁	約30	1	6
觀光署	觀光署	景區生態設計與復育工程	課程介紹景區生態設計與復育工程的理論	觀光署、國	30	1	3

機關	辦理單位	教育訓練名稱	課程內容	參訓對象	參訓人次	辦理場次	時數
			與實務，強調環境保護與永續發展。學員將學習如何結合生態學、環境科學與景觀設計原則，進行生態友善的景區規劃，兼顧美學價值、生物多樣性保護與生態系統恢復。	家風景區管理處			
觀光署	縱谷風管處	公共工程生態檢核教育訓練	公共工程生態檢核制度與實務相關法規解析；監造計畫、施工計畫因應生態檢核應注意事項及撰寫製作重點。	縱谷	30	1	3
觀光署	參山風管處	114年度公共工程低養護植栽設計教育訓練課程	針對轄區環境條件不同，在生態與觀光並重下，植栽選擇能適地適木，達到理想的景觀效果；公共工程生態檢核制度與實務相關法規解析；監造計畫、施工計畫因應生態檢核應注意事項及撰寫製作重點。	參山	35	1	3
中央氣象署	中央氣象署	生態檢核簡介與案例分享	生態檢核簡介與案例分享	中央氣象署員工	82 (含線上)	1	3
運輸研究所	運輸研究所	114年度生態檢核教育訓練	公共工程生態檢核重點工作與案例分享	運輸研究所職員	40	1	2
中華郵政股份有限公司	中華郵政股份	智慧(綠)建築	智慧(綠)建築	郵政公司資產	17	1	3

機關	辦理單位	教育訓練名稱	課程內容	參訓對象	參訓人次	辦理場次	時數
公司	有限公司			營運處 員工及 亞新工 程顧問 員工			

七、提供示範案例：

(一)淡江大橋及其連絡道路5K+000~7K+035新建工程（交通部公路局執行/特優）。

(二)R231標永久軌軌道工程（交通部鐵道局執行/特優）。

案例一：

案例名稱：淡江大橋及其連絡道路5K+000~7K+035新建工程

工程類型

交通、港灣、水利、環保、水土保持、景觀、步道、建築、
其他

主管部會：交通部

主辦機關：公路局

上傳本會網站
不上傳本會網站：
涉其他部會機關本位
尚在進行中
其他_____

(本會填寫)

項目	說明
案由說明	<p>一、淡江大橋及其連絡道路5K+000~7K+035新建工程</p> <p>(一)自台15線與西濱快速公路銜接處，路線往北跨越水仙溪出海口，沿臺北港臨港大道至挖子尾自然保留區北側，跨越淡水河出海口，至對岸沿淡水河沙崙路往北銜接淡海新市鎮1-3號道路止。其中，台15線起點至水仙溪路段為配合臺北港開發期程，已列為臺北港二期聯外道路工程。可縮短淡水區與八里區交通運輸距離，使北部濱海公路系統更臻完善，並可達到提高行車品質、促進休閒活動等相關效益。</p> <p>1、減少台2線竹圍路段17%及關渡大橋30%交通量，服務水準提升為C級</p> <p>2、縮短淡水、八里兩地25分鐘車程，15公里路程。</p> <p>3、預留淡海輕軌八里延伸線空間，改善淡海新市鎮聯外交通</p>

<p>具體作法</p>	<p>一、環境影響差異分析報告及變更內容對照表決議事項辦理情形</p> <p>(一) 102年環境影響差異分析報告審查通過，102年12月開始辦理施工前、中、後環境監測作業</p> <p>(二) 設立監督小組依環評書件內容及審查結論監督文化、生態及其他專業事項執行情形，並資料公開相關工作執行情形</p> <p>(三) 施工中確實依環境影響差異分析報告所載停、復工機制辦理</p> <p>(四) 防風林補植及撫育</p> <p>(五) 針對鳥類飛行影響、鳥類繁殖、紅樹林底棲生物辦理研究計畫</p>
<p>*相關照片或圖說</p>	
 <p>生態監測-紅樹林凋落物量調查</p>	 <p>監督小組委員現勘</p>
 <p>防風林補植</p>	

案例二：

案例名稱：臺南市區鐵路地下化計畫 R231標永 久軌軌道工程

工程類型

交通、港灣、水利、環保、水土保持、景觀、步道、建築、
其他

主管部會：交通部

主辦機關：交通部鐵道局南部工程分局

上傳本會網站
不上傳本會網站：
涉其他部會機關本位
尚在進行中
其他_____

(本會填寫)

項目	說明
案由 說明	<ol style="list-style-type: none"> 本工程 R231標隸屬臺南市區鐵路地下化計畫，本計畫範圍北起臺南市永康區中華陸橋以南約0.17公里處(UK355+300)，往南經臺南車站至生產路以南約1.91公里處止(UK363+530)，全長8.23公里。 本標軌道工程於土建標完工之施作場地交付後，進行包含道碴及無道碴軌道之施工內容： <ol style="list-style-type: none"> 道碴軌道工程：50N長鉚鋼軌道碴軌道鋪設、EN 60E1長鉚鋼軌道碴軌道鋪設、50N-EN 60E1鋼軌伸縮接頭鋪設、軌道撥接。 無道碴軌道工程包括：EN 60E1長鉚鋼軌無道碴軌道鋪設、無道碴道岔系統驗證與認證及鋪設。
具體 作法	<ol style="list-style-type: none"> 本計畫依環境影響說明書內容及審查結論，訂定施工期間環境保護執行計畫，並於施工期間確實依計畫執行，以減輕或避免施工作業對計畫範圍環境造成影響。 依環評承諾事項執行施工期間之環境監測計畫，設置洗車設備、沉澱池、全阻隔式圍籬外，並持續辦理空氣品質、落塵量、營建噪音、環境噪音、低頻噪音、工區放流水、地面水、地下水、土壤及路段交通量等監測作業，以確實掌握環境現況，截至114年12月底已辦理施工階段環境監測6,120站次。 為保護臺南府城珍貴樹木，位於開發路線之老樹儘量以現地保護方式保留，已辦理74棵樹木移植。 辦理同仁環境教育訓練及施工期間工程標案每月協議組織會議，加強生態及環境教育訓練。 採用減輕生態環境衝擊之綠色計與工法、機具及材料 <ol style="list-style-type: none"> 綠色工法降低干擾：利用工程營造四化(設計標準化、構件預鑄化、施工機械化與人員專業化)，使構件能重複使用及減少工區範圍內機具運作、材料運輸、油耗及廢棄物，進而減少噪音、碳排放與對當地生物棲地的破壞。

(2)綠色材料應用與生態共榮：

- a. 混凝土添加爐石粉及飛灰等膠結材料，減少水泥用量、降低碳排放量及使用再生(利用)粒料，其環保特性也能減少對土地資源的開採，維護生態系統的穩定。
- b. 鋼結構代替原設計之臨時 RC 柱可減少碳排放及拆除 RC 柱所產生營建廢棄物。

(3) 施工廠商公司實施溫室氣體盤查-碳管理，透過精確的碳排放量計算與規劃，能落實減碳的同時，最大程度降低對自然生態的負面影響。

(4) 本標工程透過綠色設計與工法降低對環境的干擾。採用鋼結構與再生粒料可減少碳排及資源短缺，同時避免廢棄物運輸對生態造成負面影響。透過模組化施工減少現場噪音、粉塵及廢污水排放，能有效達成更友善的生態維護並提升整體環境永續性。

*相關照片或圖說



圖1-工區灑水



圖2-工區道渣灑水



圖3-工區周邊綠美化環境整理



圖4-工地周邊灑水清潔道路

臺南計畫環境監測

■ 施工期間監測頻率：

- 空氣品質：每季進行1次監測，但1公里內有開挖整地工程進行期間每月1次
- 工區空氣品質：每月1次
- 營建工程噪音：每2週於工區周界各進行1次測定
- 環境噪音振動：每月1次
- 低頻噪音：每月1次
- 工區放流水：各標每月1次
- 地面水管：每季1次
- 地下水管：每季1次
- 土壤：每年1次
- 路段交通量：每季1次

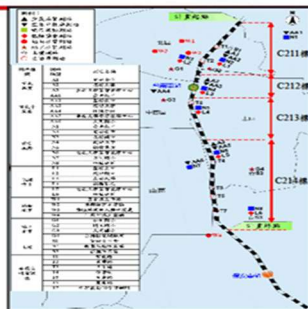


圖5-臺南計畫環境監測項目頻率



圖6-工區營建噪音監測

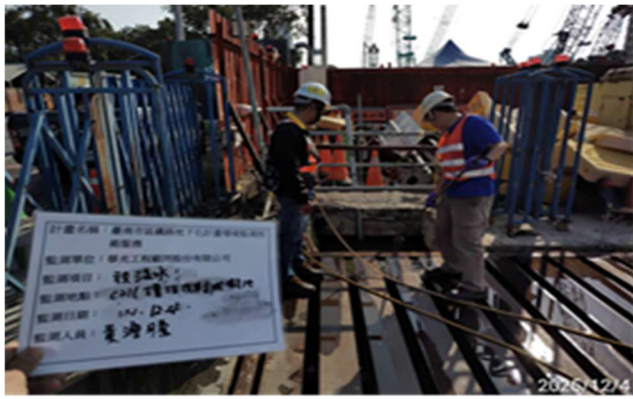


圖7-工區放流水監測



圖8-工區空氣品質監測



圖9-工區空氣品質監測



圖10-工區放流水監測



圖11-工區營建噪音監測



圖12-工區營建噪音監測



圖13-工區放流水監測



圖14-工區周邊空氣品質監測

植栽移植共74株
移植後即進行養護
養護期每3個月
辦理分期檢查
成活率100%

氣溫調節
噪音防治
植栽具有調節溫度的功能
植栽具有噪音防治的功能

研究報告顯示：
一株樹1年可減少12公斤之二氧化碳
本計畫自移植完成迄今已吸收5,191公斤之二氧化碳
減碳執行成效良好

植栽空車具歷史意義老樹

計畫完成後原鐵路位置將噴灑草種植草增加綠帶面積

圖15-植栽移植

端側面彈性材
預鑄PC軌枕
Pandrol扣結裝置
下方彈性材
框式混凝土道床

軌道設計標準化

軌枕預鑄化

施工機械化

施工人員專業化

圖16-採用減振抑噪軌道系統設計及營建業四化施工

混凝土

添加

爐石粉 飛灰

取代部份水泥用量↓

減少生產碳排1,888公噸

大安森林公園
DAXUAN FOREST PARK

x5

圖17-使用材料

鋼軌扣件

橡膠彈性材

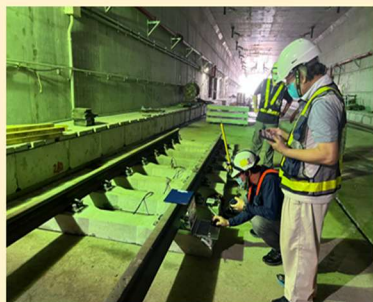
減少運輸碳排394.9公噸

MADE IN TAIWAN

大安森林公園
DAXUAN FOREST PARK

x1

圖18- 使用國產軌道配件材料



軌道減振抑噪系統設計



現場設置環境監測系統



工區周邊噪音檢測

圖19-施工區域自主管理執行環境監測作業



圖20-使用電動機具(堆高機、空壓機)



圖21-隧道內使用集塵研磨系統

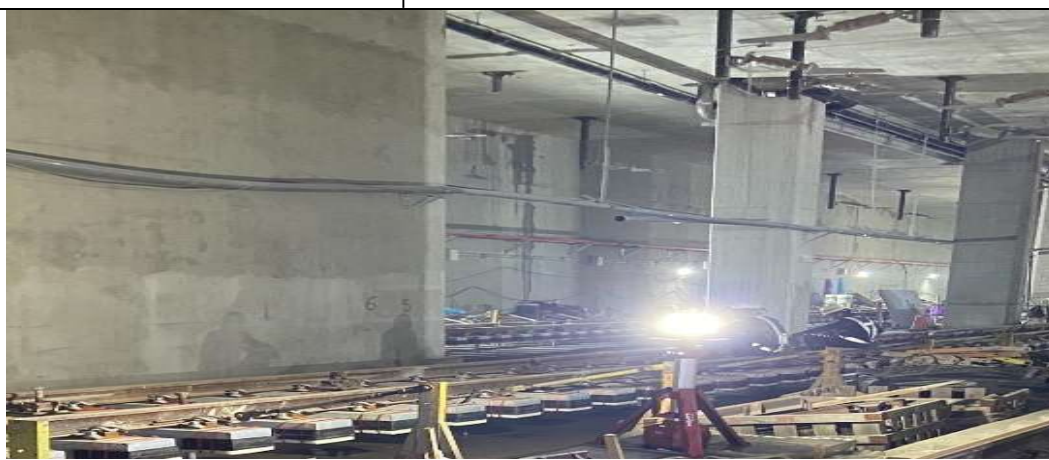


圖22-隧道內使用 LED 移動式照明設備

定期清理及清運工區垃圾



加強清理工區及鄰近水溝淤泥



定期噴灑防蟲藥防治蚊蟲



圖23-加強工區及周邊安全清潔管理



台南大學-流域生態環境保育研究中心
生態講習

南鐵計畫帶狀延伸1KM-套疊敏感圖層

施工階段生態友善措施

- 【減輕】 施工動線，以人工環境作為人員機具主要移動路徑。
- 【減輕】 動線上避開既有樹木，如必須修剪以工程會技術規範進行修枝整理。
- 【減輕】 出工區前清洗機具。
- 【減輕】 避免餵食野生及流浪動物且避免隨意接觸、驅趕等騷擾野生動物之行為。
- 【減輕】 工區內民生垃圾集中以有蓋之垃圾子車避免吸引生物靠近。
- 【減輕】 動物棲息利用晨昏時段，上午八點前及下午五點後避免地面上施工。
- 【補償】 本計畫結構回填之覆土面全面噴植草種達3萬平方公尺。

環境常見物種



圖24-施工廠商採行生態友善措施及辦理生態輔導課程